



Baume-les-Messieurs

Lettre d'information de la Mairie

Décembre 2020

No 2

Le Mot du Maire

Chers Baumoises et Baumois,

Ces premiers 6 mois de notre action ont été marqués par une reprise de dossiers difficiles avec quelques mauvaises surprises que nous avons ou devrons assumer, le tout dans un contexte de COVID-19 défavorable.

Nous pouvons nous réjouir que, pour l'instant, les habitants de la commune Baume aient été relativement épargnés par le virus. Maintenir nos efforts, pour éviter la propagation du virus et fêter Noël en famille, doit demeurer une priorité. Bien sûr nous avons dû annuler de nombreuses manifestations notamment le marché de Noël, le spectacle des enfants, mais aussi une journée avec tous les mécènes de la restauration des toitures de l'Abbaye, chantier qui débutera au printemps prochain.

Les élections municipales, sur le territoire de l'agglomération lédonienne ont également provoqué toute une série de changement d'interlocuteurs notamment à ECLA ce qui ne facilite pas les choses.

Néanmoins et malgré ces contraintes nous sommes restés actifs et



constructifs. Quelques unes des actions menées sont décrites dans ce bulletin. De nombreux projets, je l'espère pourront être menés en 2021 avec des subventions du plan de relance de l'économie. Nous y travaillons.

Ces aides nous seront indispensables car malgré des mois de juillet et août similaires à 2019, nos deux principales régies ont vu leurs recettes chutées en 2020: - 40% à

l'abbaye et -20% aux grottes. Le camping lui s'en sort bien.

Quoi qu'il en soit, nous repartirons d'un bon pied après des fêtes de fin d'année que je vous souhaite les meilleures chers Baumoises et Baumois.

Photo: Le Président Claude Brocard à côté du Maire

- **Le Mot du Maire**
- **Spécial Grottes**
- **Projets réalisés, projets initiés**
- **Manifestations, événements**
- **Etat civil**
- + **supplément feu point d'eau**

Première visite du nouveau président d'ECLA à Baume-les-Messieurs

Le 25 novembre, Claude Brocard, président d'ECLA depuis juillet 2020, a rencontré avec deux collaborateurs le maire et ses adjoints.

Le programme comprenait une visite des Grottes et de l'Abbaye. Baume-les-Messieurs est membre d'ECLA depuis le 1er janvier 2019. Le

président et le maire ont échangé leurs points de vue sur les perspectives de leur future coopération. Le tourisme et le Grand Site ont été abordés comme sujets prépondérants. Baume-les-Messieurs est le lieu le plus attractif pour le tourisme au sein d'ECLA.

Mairie

4, place de la Mairie,
39210 Baume-les-Messieurs

téléphone 03 84 44 61 41

info@baumelesmessieurs.fr
www.baumelesmessieurs.fr

Accueil du public

10H00 à 12H00
mardi, mercredi, jeudi



Travaux aux Grottes - nouvelle passerelle

Ouf, les chauves-souris peuvent hiberner comme prévu, surveillées pendant tous les travaux par un écologue. La première phase des travaux de la nouvelle passerelle aux grottes se sont terminés dans les délais. Toutefois de nombreux imprévus ont agacé le maire.

A partir du 15 septembre, le nettoyage des falaises a commencé pour sécuriser l'accès aux grottes. Début novembre, la partie inférieure de la passerelle pour piétons a été remplacée. Les travaux se poursuivront à l'automne prochain.

A noter : Pour une exposition prévue en été 2021, nous recherchons des photos anciennes des grottes, de la passerelle et d'autres documents... Si vous souhaitez aider à la mise en place de cette exposition, veuillez en informer la mairie ou Till Meyer (t.meyer@baumelesmessieurs.fr).

Echelle des Grottes

Difficiles d'accès, les Grottes furent pendant longtemps un lieu de mystère et d'effroi. A proximité le moulin était, depuis le Moyen-Age, le seul signe d'activité.

Au début du XIXe siècle des téméraires sont attirés par le site. A leur demande le meunier dresse des échelles contre le rocher : les premiers explorateurs peuvent, à la lueur des torches, pénétrer dans les Grottes.

La mode est alors aux curiosités naturelles d'autant plus appréciées qu'elles sont fantastiques, les visiteurs affluent au point qu'en 1878 le Préfet du Jura écrit au maire de Baume : « Je désire vivement que le Conseil Municipal réalise son projet de faire établir un escalier-échelle en fer, avec rampe qui permettrait de pénétrer sans danger dans la grotte du torrent. Je suis disposé à venir en aide à la commune par une allocation dont je fixerai ultérieurement le chiffre sur présentation d'un devis avec plan. Ce travail pourrait être demandé à M. l'architecte Roy qui habite Baume. »

L'entreprise Gentot, serrurier à Lons, emporte le chantier pour 600f auxquels s'ajoute 85f pour une porte en sapin avec ferrures. La réception définitive de « l'échelle » a lieu 18 septembre 1881.



Le locataire doit entretenir l'échelle, faire les travaux nécessaires, fournir les torches, accompagner les visiteurs et est responsable des dégâts. L'affaire prend rapidement de l'ampleur d'autant plus qu'avec l'ouverture des thermes de Lons-le-Saunier une nouvelle clientèle se développe.

Les meuniers, premiers locataires, transforment rapidement le moulin en café restaurant y ajoute un bazar alors qu'en face l'aubergiste de Baume ouvre un autre restaurant et obtient la location mais, en 1901, c'est la

Société d'Aménagement des Grottes fondée par des hommes d'affaire, qui emporte le bail et le conserve jusqu'en 1931. Elle entreprend de grands travaux dont un remaniement partiel de l'échelle qui ne connaîtra par la suite que des travaux d'entretien et de sécurisation ainsi, en 1983, la réfection et la modification de la main courante réalisés conjointement par la Commune et le locataire de l'époque, travaux repris et complétés par la suite.

Sylvie Roy Lebreton



Projets réalisés, projets initiés



Toitures 1: Eglise Saint Jean

Le feuilleton judiciaire de la toiture de l'église St Jean touche à sa fin. En octobre, le Maire a pu trouver un accord avec l'assurance Groupama. Un chèque d'un montant suffisant pour permettre d'effectuer la plus grande partie des travaux de remplacement des laves du toit a été remis à la commune. Reste

quelques négociations, mal engagées depuis plusieurs années.

Ensuite tout est à refaire. Il faudra repartir sur un nouveau permis de construire, trouver une entreprise, des laves de bonne qualité et à recommencer les travaux. Nous n'avons pas fini de parler de la toiture de l'Eglise Saint Jean. A suivre...

Toitures 2: Abbatale

Domage, le début des travaux de l'abbaye de Baume devait devenir un événement. Toute la liste protocolaire des personnalités autour de Baume aurait dû être présente mi-octobre, quand AXA et la mission Bern voulaient officialiser leur soutien à Baume.

AXA devait remettre un chèque de 100 000 € à la commune. Le confinement a empêché cette mise en lumière dans la cour du cloître. Elle est repoussée. Les travaux de la toiture de la nef de l'église Abbatale, première phase de travaux des toitures de l'abbaye qui dureront plusieurs années, vont commencer néanmoins au printemps.



Mieux branché au camping

Mieux accueillir les touristes à Baume, ce sont d'abord les „Camping-Caristes“ qui en profitent. Les cantonniers ont remplacé les bornes électriques au Camping. Les campeurs motorisés trouveront donc en 2021 dix bornes neuves pour mieux se brancher à Baume-les-Messieurs.



Plus de torrent dans la rue de l'Abbaye

Qui n'a jamais vu les torrents dans la rue de l'abbaye en période de fortes pluies ? Patrick Boudoux, le 3ème édile, n'en voulait plus, alors il a creusé et trouvé des tuyaux bouchés par le calcaire. Maintenant l'eau coule à nouveau là où elle doit couler. Les habitants de la rue de l'abbaye devraient se réjouir, et peut-être aussi la petite réplique de la Piéta de Michel-Ange, qui est cachée dans le tunnel et qui surveille la canalisation.



C'est l'habit qui fait les cantonniers

Une commune doit prendre soin de ces cantonniers. La fourniture des vêtements de travail pour les fonctionnaires territoriaux est obligatoire et en fait partie. Sur la photo : les deux cantonniers de Baume – les-Messieurs en vêtements neufs en compagnie du premier adjoint Patrick Perrin.



Une noyeraie pour l'avenir

Bien sûr, ce n'est pas la génération des membres du conseil municipal, mais ce sont peut-être les petits Baumoïses, qui vont prendre le bus tous les jours pour aller à l'école, qui auront le plaisir de ramasser des noix. La mairie a planté 9 noyers sur le site du nouveau parking. Un investissement d'avenir qui devrait conforter la renommée des noix de Baume-les-Messieurs.





Manifestations, événements et Etat civil

11 Novembre



Honorer la mémoire de la France avec tous les citoyens en respectant les consignes du Covid n'est actuellement pas possible. C'est donc avec quelques élus que le Maire a assuré ce devoir pour les Baumoises et les Baumoises. A haute voix, il a prononcé les noms des soldats tombés pour la France le 11 novembre aux monuments aux Morts de Baume-les-Messieurs, à



Sermu et au centre du village, puis lu le discours de la ministre déléguée auprès de la ministre des Armées, chargée de la Mémoire et des Anciens combattants, Geneviève Darrieussecq. Les gerbes de fleurs déposées à cette occasion témoignent de cette cérémonie.

Formation défibrillateur

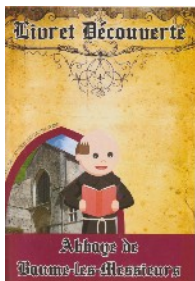
Baume-les-Messieurs dispose de 2 défibrillateurs, devant la Mairie et aux Grottes. Mais qui savait avec cet appareil faire le geste, qui consiste à délivrer volontairement et de manière brève un courant électrique dans le cœur lorsque celui-ci présente certains troubles du rythme, et rétablir un rythme cardiaque normal. Après une formation de 2 heures à la Mairie mi-octobre, une bonne douzaine de Baumoises et de Baumoises le savent maintenant, parmi eux des élus, des employés et des habitants de Baume.



Josette Coras - l'artiste de Baume

A l'occasion des Journées du patrimoine en septembre, un public de 50 personnes a participé à la présentation du livre „Josette Coras - chemins de traverse“ dans la salle départementale. Les deux auteurs, Dominique Daeschler et Sylvie Roy Lebreton ont assuré la mise en scène de cette lecture, avec le soutien d'Alain Aigle qui prêtait également sa voix. Le livre est disponible au Bureau des Guides. Peut-être un cadeau de Noël ???

Abbaye ludique



Plus jamais à Baume. Depuis les Journées du patrimoine en septembre, il existe le „livret découverte“. Les auteurs Isabelle Nozière et Cyril Delos proposent aux jeunes visiteurs une approche interactive et ludique aux secrets de la vie de notre Abbaye.

Est-ce que la visite de l'Abbaye avec les enfants doit être stressante pour les parents?



Décorez s'il vous plaît, c'est Noël !

Certes, à cause de la crise sanitaire, le marché de Noël n'aura pas lieu cette année. Mais ce n'est pas une raison pour broyer au noir. La Mairie a décidé de décorer la place devant l'Abbaye et d'installer l'Arbre de Noël comme l'habitude. En décorant vos fenêtres et portes comme vous l'avez fait les années précédentes, vous pouvez contribuer au rayonnement de Baume, dans cette période de festivités qui cette année risquent d'être ralenties, une action optimiste pour vous et pour la commune.

Les commissions travaillent

La **commission de fleurissement** fournit les preuves les plus visibles des commissions, souhaitées par le Maire. Les fleurs sur la place Guillaume Poupet en témoignent. Toutefois la présidente Marie Dulau regrette que le confinement ait repoussé la plantation des quatre bacs devant la Mairie. Au printemps, c'est promis !!!

Commission « animation, tourisme, culture ».

Confinement oblige, avec 11 membres, la participation était trop importante pour la 2e réunion prévue ce début novembre. La première qui a eu lieu début octobre portait surtout sur un état des lieux du tourisme de Baume, pour développer des perspectives et envisager des actions à proposer au Conseil Municipal.

Rencontre des associations

Il s'agissait seulement d'une rencontre en Mairie à laquelle ont bien voulu participer les présidentes et présidents des associations de Baume et leurs représentants. Au programme figuraient un échange sur les activités des associations avec les perspectives d'un calendrier des manifestations en 2021 à Baume et les possibilités de coopération et de mutualisation de la logistique entre les associations. A suivre...

Etat civil

Naissances

Honoré MARTIN-BERTHAUD, né le 3 janvier
Sam Jack FROMENT, né le 1 juillet
Mathis TRESY, né le 16 août
Camille GIRARDOT-GRAND, né le 5 novembre

Décès

Leon TRESY, 22 janvier
Michel GRANDVAUX, décédé accidentellement le 5 octobre
Denise MAÎTRE, décédée le 7 octobre
Janine TRESY, décédée le 24 octobre